

PARROT MKi9200

Manual de Utilizare



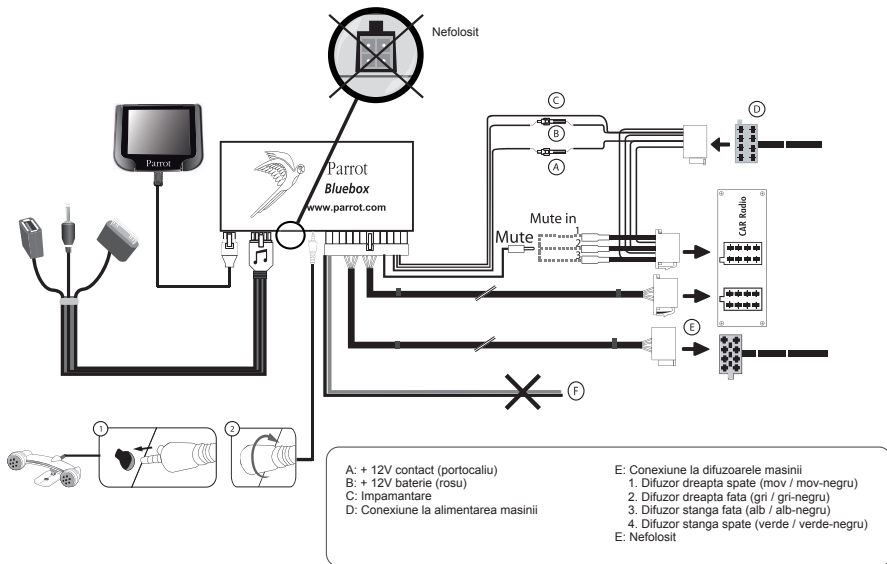
Parrot

move wireless

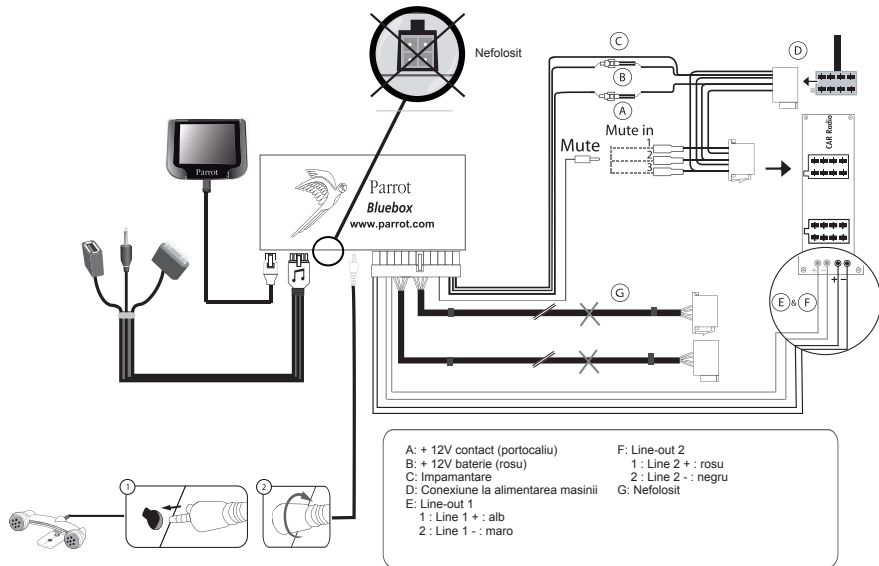


www.parrot.com
software, videos, newsletter, blog ...

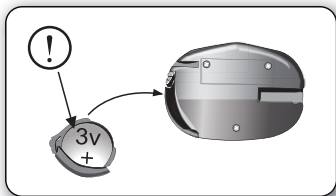




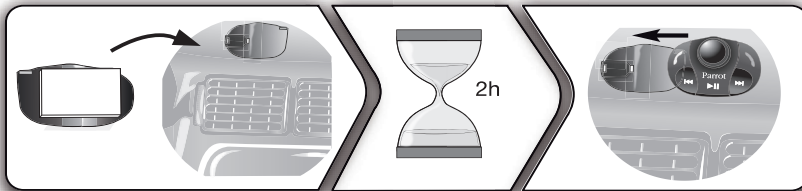
Sistem audio cu conectori ISO



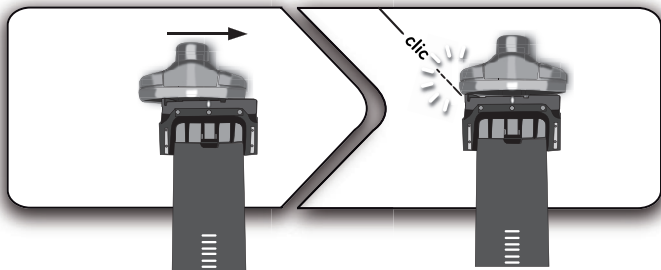
Sistem audio cu intrare de semnal mic (line-in)



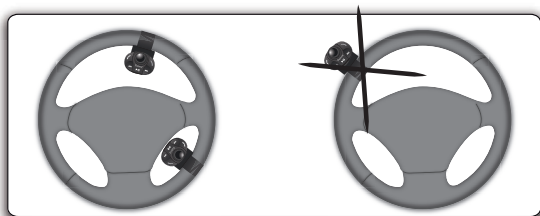
Inserarea bateriei in telecomanda

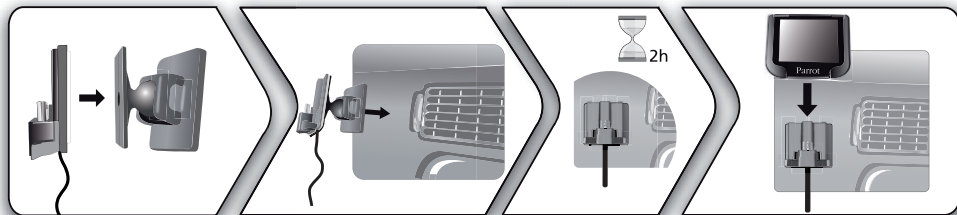


Instalarea telecomenzii pe bord

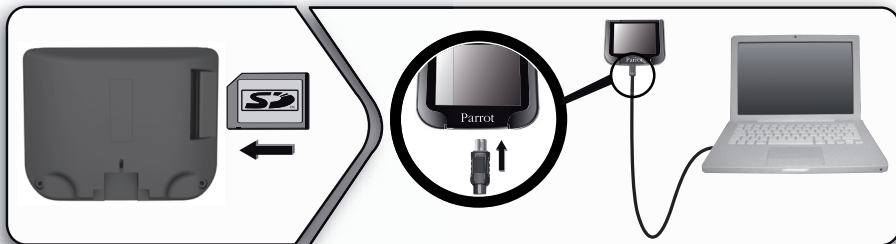


Nu instalati telecomanda
pe exteriorul volanului





Instalarea display-ului



Utilizarea Parrot Mki9200 cu un card SD

Acest ghid simplificat al produsului Parrot MKi9000 va ofera informatiile esentiale pentru o utilizarea usoara a acestuia.

Pentru mai multe informatii consultati site-ul www.parrot.com.

Continut

Instalarea Parrot Mki9000	08
Sistem audio cu conectori ISO	09
Sistem audio cu line-in	09
Sistem audio fara conectori ISO	09
Instalarea cablurilor de alimentare	09
Verificarea cablurilor	09
Instalarea conectorilor audio	09
Instalarea telecomenzii	10
Instalarea microfonului dublu	10
Instalarea ecranului	10
Utilizarea kitului pentru prima data	
Navigarea prin meniuri	10
Imperecherea telefonului	10
Utilizarea functiilor telefonului	10
Sincronizarea agendei telefonice	11
Comenzi	11
Primirea unui apel	11
Efectuarea unui apel	11
Efectuarea unui apel prin functia de recunostere vocala	11
Utilizarea optiunii „Magic Words”	12
Utilizarea functiei Muzica	12
Selectarea unei surse audio	12
Comenzi	13



ATENTIE: Unele functii depind doar de telefonul dvs mobil. Pentru mai multe informatii consultati sectiunea „compatibility” de pe site-ul www.parrot.com

Instalarea Parrot MKi9200



AVERTISMENT:

Sfătuim clientii nostri ca montajul Parrot MKi9200 sa fie făcut de un instalator profesionist.



O interfata “comenzi volan” poate fi folosita pentru a conecta comenzile volanului automobilului dvs. cu Parrot MKi9200. Cu ajutorul acestei interfete veti putea efectua apeluri cu ajutorul comenzilor de pe volan. Pentru mai multe informatii consultati site-ul www.parrot.com.

Scoateti sistemul audio din bord pentru a putea avea acces la firele acestuia.

Cablurile ce insotest kitul cu prevazute cu conectori ISO si doua perechi de mufe de iesire. Mufele de iesire pot si folosite in cazul in care sistemul dvs audio are acesata optiune (daca utilizati un amplificator). De aceea exista mai multe variante de setari in functie de tipul sistemului audio si al masinii.

Funcția „mute” este utilizata pentru oprirea sunetului sistemului audio pentru permiterea primirii apelului. Aceasta functie depinde de configuratia sistemului audio.

După ce instalarea este completă, asigurați-vă că toate cablurile sunt pozitionate si fixate corect.

Instalarea centralei electronice

Evitați instalarea centralei electronice:

- în apropierea sistemului de climatizare sau cel de încălzire
- în locuri direct expuse la lumina soarelui lângă piese metalice.

Sistem audio cu conectori ISO

1. Conectați conectorii tată ai sistemului Parrot MKI9200 la cei ai mașinii.
2. Conectorii mamă, audio și de alimentare ai mașinii, conectați la cei ai Parrot MKI9200.
3. Conectați firul galben liber de pe cablajul sistemului Parrot MKI9200 la una dintre cele trei intrări corespunzătoare acționării funcției mute a sistemului audio, dacă este disponibilă (mut în 1, mut, în 2 sau mut în 3).

Sistem audio cu line-in

Conectați firele notate line-out (maro & fir alb sau roșu & negru fir) la intrările de semnal mic ale sistemului audio al mașinii (line-in).

Utilizarea celor două perechi de fire line-out vă va permite să beneficiați de audita muzicală pe difuzoarele mașinii prin intermediul intrărilor de semnal mic (line-in) ale sistemului audio.

Conectați firul galben liber de pe cablajul sistemului Parrot Mki 9000 la una dintre cele trei intrări corespunzătoare acționării funcției mute a sistemului audio, dacă este disponibilă (mut în 1, mut, în 2 sau mut în 3).

Sistem audio fara conectori ISO

Pentru simplificarea procedurii va trebui sa achizitionati un cablu ISO adaptor. Consultati gama de adaptori ISO pe siteul www.parrot.com

Instalarea cablurilor de alimentare

Urmăriti schema de instalare a sistemului audio al mașinii.

Firul Roșu al cablajului trebuie să corespundă alimentării cu tensiune permanentă +12 V , cel de culoare portocalie trebuie conectat la +12 V prin contactul cheie iar cel negru la masă. Verificați dacă firul Portocaliu nu este conectat la +12 V tensiune permanentă, deoarece acest fapt poate duce la descarcarea bateriei mașinii.

La unele mașini, firele de alimentare roșu și portocaliu ar trebui sa fie inversate.



ATENȚIE: La unele mașini, nu este disponibilă alimentarea +12 V prin contactul cheie. În acest caz, trebuie să conectați firul Portocaliu la unul din cutia de siguranțe sau la alt consumator ce este alimentat prin contactul cheie.

Verificarea cablurilor

Pentru a verifica instalarea corectă, puneți contactul cheie în poziția ON și apoi în poziția OFF iar Parrot MKI9200 trebuie să afișeze mesajul "Goodbye".

Dacă mesajul nu este afișat, este necesar să inversați pozițiile firelor de alimentare Rosu și Portocaliu.

Firul de culoare Rosu de pe cablul de alimentare trebuie să fie conectat la +12V permanent, cel Portocaliu la +12V prin contactul cheie și cel Negru la masă. Aceasta schimbare poate se poate face simplu, prin inversarea suporturilor de siguranța aflate pe cele două fire.

Instalarea conectorilor audio

Conectați cablurile audio la cutia electronica și plasați conectorii USB/iPod/mufa în torpedo. Asigurați-va ca aceste cabluri sunt accesibile și fixate corect.

Protejați de praf conectorii prin utilizarea capacului de protecție

Instalarea telecomenzii

Alegeti un loc in interiorul masinii pentru amplasarea telecomenzii. Va sfatuim sa o fixati pe bordul masinii.

Dacă doriți să poziționați telecomanda de pe volan, asigurați-vă că este fixată sigur, astfel încât aceasta să nu se miste atunci când conduceți. Nu instalați telecomanda pe partea exterioară a volanului și a se asigurați-va că nu se mișcă atunci când conduceți.

Dacă doriți să poziționați telecomanda pe tabloul de bord, lipiți banda dublu adezivă pe partea plană a suportului său, apoi fixați-l pe tabloul de bord. Apoi, aveți posibilitatea să introduceți telecomanda în suportul astfel fixat.



ATENȚIE: După lipirea suportului pe tabloul de bord, așteptați aproximativ 2 ore pentru a vă asigura că bandă adezivă aderă bine.

Instalarea microfonului dublu

Microfoanele Parrot sunt directionale așa ca trebui îndreptate către utilizator. Dacă se poate, instalați microfonul în fața parasolarului, în locul în care nu există obstacole între el și utilizator.

Instalarea ecranului

Nu uitați să scoateți ecranul atunci când părăsiți mașina, pentru prevenirea furtului și a expunerii prelungite la lumina solară.

Utilizarea kitului pentru prima dată

Navigarea prin meniuri

Apasați butonul rotativ pentru accesarea meniului principal. Kitul va pronunța numele meniului curent.

Navigarea prin meniuri se face prin răsucirea butonului rotativ, iar selecția unui meniu se face prin apăsarea butonului verde sau a butonului rotativ.

Pentru ieșirea din meniu apăsați butonul roșu sau așteptați câteva secunde.

Imperecherea telefonului cu Parrot MKi9200

Înainte de a folosi telefonul cu MKi9200 pentru prima dată, celelalte aparate trebuie imperechete.

1. Asigurați-va că MKi9200 este vizibil de către o altă aparat astfel: Settings > Bluetooth > Visibility > Visible



ATENȚIE: MKi9200 este vizibil datorită setării implicite din fabrică.

2. Apasați butonul rotativ și selectați Settings > Bluetooth > Pair with...

- > Dacă telefonul dvs apare în lista selectați și confirmați cu ajutorul butonului rotativ
- > Dacă telefonul dvs nu apare în lista selectați opțiunea Other phones

3. Cu ajutorul telefonului căutați perifericele Bluetooth. Consultați ghidul de utilizare al telefonului pentru mai multe informații
> Va fi afișată lista cu perifericele Bluetooth active

4. Selectați din lista „Parrot MKi9200”

5. Tasta în telefon codul „0000” atunci când va este solicitat Conectarea automată – O dată imperechete, cele două dispozitive se vor conecta automat de fiecare dată când intrați în autovehicul în cazul în care ecranul este montat.



ATENȚIE: După lipirea suportului pe tabloul de bord, așteptați aproximativ 2 ore pentru a vă asigura că bandă adezivă aderă bine.

Utilizarea functiei de telefon

Inainte de a folosi MKi9200 cu functia de telefon trebuie sa imperecheati ambele aparate. Consultati sectiunea " Imperecherea telefonului cu Parrot MKi9200" pentru mai multe informatii.

Sincronizarea agendei telefonice





In cazul unor telefoane Bluetooth sincronizarea se face in mod automat in memoria kitului. Vor fi sincronizate doar contactele care se afla salvate in memoria telefonului.

Daca telefonul dvs nu permite sincronizarea automata, puteti folosi functia Object Push pentru a trimite contactele de pe telefon catre kit prin Bluetooth astfel:

1. Apasati butonul rotativ si selectati Settings> Receive contacts. Kitul va spune „ Waiting for contact”

2. Consultati ghidul de utilizare al telefonului dvs pentru mai multe informatii referitoare la functia Object Push

Comenzi

Buton	Functii
	Apasat scurt: - Raspuns la apel - Lansarea modului de recunostere vocala - Transferarea apelului catre telefon (discreet mode) - Iesirea din discreet mode - Raspuns la al doilea apel Apasat lung: Apeleaza ultimul numar utilizat
	- Respingere apel (sau respingerea unui al doilea apel) - Finalizare apel
	- Ajustarea volumului. Apasat scurt: permite utilizarea functiei DTMF (pentru folosirea serverelor vocale interactive)
	- Opre/porne microfon

Primirea unui apel

Primirea apelului va fi anuntata printr-un ton de apel.



ATENTIE: veti auzi numele apelantului daca detaliile acestuia sunt cunoscute de catre kit.

Daca doriti sa preluati apelul apasati butonul verde. Apasati butonul rosu pentru finalizarea apelului.

Daca doriti sa respingeti apelul apasati butonul rosu.

Daca optiunea „magic words” este activata puteti folosi functia de recunoastere vocala pentru receptionarea sau respingerea apelurilor. Consultati sectiunea „Folosirea optiunii magic words”

Efectuarea unui apel

Daca doriti sa apelati un contact se afla in agenda telefonica:

1. Apasati butonul rotativ pentru accesarea meniului principal si selectati Phonebook
> Accesati agenda telefonului care este conectat la kit

2. Alegeti o litera si apasati butonul rotativ

>Dupa ce ati selectat contactul:
- Apasati butonul verde pentru apelarea contactului
- Folositi butonul rotativ pentru alegerea unuia din numerele de telefon a acelui contact

Daca doriti sa apelati un contact care nu se regaseste in agenda telefonica a telefonului, opriti masina intr-un loc sigur, apasati butonul rotativ si selectati Phonebook > Dial a number

Efectuarea unui apel utilizand: Funcția de recunoștere vocala

1. Apasati butonul verde pentru lansarea optiunii.

> Va fi emis un bip.

2. Spuneti „CALL” urmat de numele contactului pe care doriti sa-l apelati

> Apelul va fi lansat atamat daca numele contactului este inteles corect. Daca nu, kitul va va adresa un mesaj de confirmare.



3. Confirmati spunand YES sau CALL

> Apelul va fi initiat.



Puteti efectua apeluri vocale folosind combinatii de cuvinte cheie. De exemplu „call Bob” sau simplu „bob”. De asemenea puteti asocia tipul numarului de telefon pe care doriti sa-l apelati: „Call Bob at home”, „Bob home”, etc.

Folosirea optiunii magic words

Pentru a folosi cuvintele magice, mai intai trebuie sa le activati astfel:

1. Apasati butonul rotativ si selectati Phone>Vocal commands> Magic words
2. Apasati butonul rotativ pentru activarea/dezactivarea optiunii

Cuvantul „Accept” va permite sa raspundeti la apel.
Cuvantul „refuse” va permite sa respingeti un apel.

Utilizarea functiei Muzica

Selectarea unei surse audio

Folositi conectorii USB, Ipod sau mufa pentru conectarea kitului la un player audio/ iPod/ stick USB

MKi9200 va permite sa redati muzica stocata pe un card SD. Pentru transfer procedati astfel:

1. Introduceti cadrul SD In slotul corespunzator
2. Conectati Mki9200 la calculator prin cablu USB/mini-USB
3. Copiati fisierele MP3 sau WMA. Kitul se va comporta ca un Flash drive

Apasati butonul Play pentru redare.

Pentru a schimba sursa, apasati butonul rotativ pentru accesarea meniului sursei si selectati in ordinea urmatoare:

- iPod
- Periferic USB
- Card SD
- Player audio conectat prin Bluetooth
- Player audio conectat prin mufa



AVERTISMENT: Daca Mki9200 este conectat la un iPhone si la un flash drive USB, iPhone-ul va avea prioritate: puteti naviga numai prin meniul iPhone-ului.

Comenzi

Buton

Functii



Apasati scurt:
- Activati music mode
- Pauza/redare

Apasati lung: activati efectul Virtual Bass



Apasati scurt: intoarcere la inceputul melodiei/
intoarcere la melodia anterioara
Apasati lung: repede inapoi



Apasati scurt: mergeti la melodia urmatoare
Apasati lung: repede inainte



Ajustarea volumului



Afisati playlist-ul curent



Functia Melodia anterioara/ melodia precedenta nu este
posibila daca Mki9200 este legat la un player audio
conectat prin mufa.





www.store.falcon.ro

Showroom **BUCUREȘTI** - B-dul Magheru, nr. 6-8, sector 1; Tel./Fax: 021-316.67.16; office.magheru@falcon.ro

Showroom **TIMIȘOARA** - B-dul 16 Decembrie 1989, nr. 43; Tel.: 0256-274.788; Fax: 0256-274.789; office.timisoara@falcon.ro

Showroom **BRAȘOV** - Str. Buzești, nr. 13, Brașov; Tel.: 0368-456.003; office.brasov@falcon.ro

Showroom **IAȘI** - Șos. Bucium nr. 17, Iași; Tel.: 0332-441.826; Fax: 0332-441.827; office.iasi@falcon.ro

Showroom **CLUJ** - Str. Dorobanților, nr. 30 - 32; Tel.: 0364-730.560, 0364-730.561; office.cluj@falcon.ro

Office Falcon - Splaiul Unirii, nr. 247-251, sector 3, cod 030137, București; Tel.: 021-410.95.58, 021-410.05.83;

Fax: 021-411.63.47; Email: office@falcon.ro